

DÉCEMBRE 2020



JOURNAL  
LE **SUPER**  
Sainte-Perpétue



Un Noël  
en famille!

**INFO** LETTRE

**ABONNEZ-VOUS!**

[www.ste-perpetue.qc.ca](http://www.ste-perpetue.qc.ca)

**VOUS VOULEZ  
AFFICHER VOTRE  
ENTREPRISE?**

Communiquer au  
**819 336-6740**  
ou rendez-vous sur la  
**page web** dans la section  
Journal Le Super pour obtenir  
les tarifs publicitaires.

# LE SUPER ÉDITORIAL

Ho!Ho!Ho!

**Bienvenue en Décembre Sainte-Perpétue,**

C'est avec joie que j'ai pu voir vos maisons commencées à se décorer! Vos petits nez rougir avec le temps plus frais que nous a apporté les derniers jours!

C'est d'une nouvelle façon que nous entamerons les festivités cette année et nos commerçants locaux se sont retroussés les manches pour adapter leurs offres de service au contexte de la pandémie! Vous trouverez leurs offres en feuilletant cette édition réconfortante.

Vous pourrez aussi découvrir le récit des souvenirs de la famille Jutras, une famille nombreuse de notre municipalité et surtout dont les événements à se réunir ont toujours été très importants pour eux.

En ce Noël tout spécial, profitez des moments précieux que le quotidien vous apporte. Je vous invite à partager la féerie des fêtes pour réchauffer les cœurs de ceux que vous aimez par des gestes simples tels qu'une carte, un téléphone, un petit mot?!

Sur ces quelques lignes, je vous souhaite un Noël enveloppant rempli de rires et de créativité pour faire en sorte que ces jours soient remplis de souvenirs précieux fabriqués à l'image de vos familles.

**Joyeux Noël Sainte-Perpétue!**

**On se donne rendez-vous pour janvier 2021!**

Marie-Pier Bourassa

## SOMMAIRE

Des nouvelles de la municipalité.....	3
Portrait : Daniel Jutras-Lampron.....	4-5
Guignolé 2020.....	6
Prévention des incendies.....	7
Panier de Noël.....	7
Déneigement.....	8
Fabrique Notre-Dame de la paix.....	9
Bibliothèque.....	10
Zone jeunesse.....	11
Calendrier.....	12

## COMITÉ DU JOURNAL

Mireille Dionne  
Joanie Côté  
François Pinard  
Guillaume Fournier et Isabelle Lemire (graphisme)  
Rosilda Dionne (correction)

**Pour nous joindre**  
lesuper@ste-perpetue.qc.ca

*Le journal est fait bénévolement  
par des gens de Sainte-Perpétue.*



# DES NOUVELLES DE LA MUNICIPALITÉ



## RÉSUMÉ DU PROCÈS-VERBAL DE NOVEMBRE 2020

### Décisions municipales

Sont présents : M. Richard Baril, M. François Brodeur, Mme Lucie Lavictoire, Mme Marie-Pier Bourassa, M. François Pinard, M. Luc Laplante. Formant quorum sous la présidence du maire monsieur Guy Dupuis. Madame la directrice générale et secrétaire-trésorière, Mireille Dionne, est présente.

### SÉANCE ORDINAIRE • 3 NOVEMBRE 2020 — 19 h 30

À huit clos (mesure spéciale pendant la pandémie)

#### Le conseil adopte les points suivants :

- Le total des dépenses du mois s'élève à 229 225,98 \$.
- Adopte le calendrier des séances du conseil 2021.
- Le rapport pour le programme d'aide à la voirie locale 2020 relatif au volet des projets particuliers d'amélioration.
- Refinancement du règlement d'emprunt # 2010-05 (développement domiciliaire phase 1).
- Nomme madame Silvie Leclerc directrice générale/ secrétaire-trésorière par intérim.
- Demande de report pour la reddition de compte pour le dossier d'achat en commun.
- Dépose la programmation de travaux #2 dans le cadre du Programme de la taxe sur l'essence et de la contribution du Québec (TECQ) pour les années 2019-2023.
- Dépôt des déclarations des intérêts pécuniaires des élus municipaux.
- Dépôt des opérations conclues avec les parties liées 2020.
- Dépôt du registre des déclarations des élus municipaux (code d'éthique et déontologie).
- Dépôt du budget révisé 2020 de l'Office municipal d'Habitation.
- Un avis de motion et un projet de règlement sont donnés relatif à la taxation 2021.
- Octroi à la firme EXP. un mandat relatif au contrôle qualitatif pour la réfection de ponceaux dans le rang Saint-Charles au montant de 5 797,40 \$ (taxes en sus).
- Approuve le rapport annuel – Services de sauvetage d'urgence en milieu isolé (SUMI).
- Approuve les procédures normalisées pour les services incendie de la MRC de Nicolet-Yamaska.
- Reconduit le mandat de monsieur François Pinard et madame Colette Laplante en tant que représentants 2021 de la bibliothèque municipale.
- Mandate monsieur Guy Dupuis et madame Lucie Lavictoire en tant que représentants du conseil pour discuter d'une entente avec le Centre des Sports et loisirs de Sainte-Perpétue.
- Dépôt d'une demande d'aide financière d'un montant maximal de 7 000 \$ dans le cadre du FDST 2020-2024 pour le projet de revitalisation des noyaux villageois.
- Autorise le versement d'un don pour l'année 2020 à la Fondation médicale Jean-Pierre Despins au montant de 200 \$.



À l'occasion  
de cette merveilleuse  
période des Fêtes,  
nous vous offrons  
nos meilleurs vœux.

**Bon succès pour  
la nouvelle année!**

Les membres  
du conseil municipal

L'Appui pour les proches aidants  
Centre-du-Québec vous souhaite de  
**Joyeuses Fêtes!**

Chers proches aidants,  
nous espérons que vous saurez vous laisser porter par la féerie du temps des fêtes et que cette période saura vous apporter chaleur, amour, bonheur et repos.

N'oubliez pas que la **ligne Info-aidant** demeure disponible en tout temps, et ce, même durant la période des fêtes. **1 855 852-7784**

Pour des informations ponctuelles, restez connectés avec nous :  
notre (prochesaidantscdq), (appuicdq) et (lappuicdq.org)

L'APPUA  
CENTRE-DU QUÉBEC



**PROCHAINE  
SÉANCE  
DU CONSEIL**

**Séance extraordinaire du conseil le 14 décembre 2020 à 19 h.**  
**Séance ordinaire du conseil le 14 décembre 2020 à 19 h 30.**

\*Vérifier les consignes si conseil à huis clos, en lien avec la pandémie.

Pour voir les originaux des procès-verbaux, allez sur le site web

**www.ste-perpetue.qc.ca**

# Danielle Jutras-Lampron

et les traditions du temps des fêtes

PORTRAIT

Le temps des fêtes de cette année 2020 n'aura pas la même saveur de nos fêtes traditionnelles de Noël et du Jour de l'An. La pandémie est venue tout bouleverser nos coutumes car on se doit de respecter les normes sanitaires proposées, ce qui sûrement changera le cours de nos visites familiales.



Pour contrer cet état de fait, je vous propose donc de revisiter les coutumes de deux familles bien de chez-nous: Les Jutras et les Lampron. Danielle en a long à raconter sur ces fêtes qui ont d'abord marqué son enfance et qu'elle perpétue maintenant avec ses petits-enfants.

Ce temps des fêtes chez les Lampron a passé à travers les générations laissant derrière toute une tradition maintenant bien ancrée. À chaque année, un couple était désigné pour organiser une rencontre familiale. Pour un certain temps, au début, la fête se passait au sous-sol de l'école primaire Lajeunesse. Un metteur en scène, en la personne de Mario Lampron, fils de Gaston, avec la complicité de ses cousins et cousines, présentait une pièce de théâtre ainsi que des petites saynètes comiques. Et pour la suite, le groupe devenu trop grand, on s'est dirigé vers la salle Fleur-de-Lys, le cœur joyeux, prêt à accueillir une centaine de personnes: oncles, tantes, neveux et nièces et petits-enfants, tous venant de la région et des alentours. On désignait un roi et une reine de la soirée. Après un très bon repas traditionnel, des jeux étaient organisés pour agrémenter la soirée. Ne pas oublier qu'un bon p'tit gin déliait les langues et rendait la fête des plus joyeuses. Avec le temps, la famille a perdu des aînés mais encore, on se rencontre, moins nombreux, mais aussi fiers de vivre ce bon temps qu'on se rappellera à jamais.



Chez les Jutras, dans les souvenirs de Danielle, ça commence à la ferme de son père Ange-Albert Jutras, dans le rang Saint-Joseph, sur les terres aujourd'hui de M. Peter Bronimann. Puis chez Yves Jutras, le fidèle propriétaire de la ferme familiale maintenant. Leurs fêtes commençaient par la messe de minuit avec le célèbre « Minuit chrétien » chanté par M. Maurice Lafond accompagné par M. Romulus Girard à l'orgue et les chants de la chorale: « Les anges dans nos campagnes » « Sainte Nuit » et bien d'autres encore qui traversent le temps. La fête de Noël débutait après le retour de la messe de minuit avec la famille de sa mère Céline autour d'un copieux repas traditionnel: tourtières, ragoût, dinde, patates pilées, salade de chou et marinades maison. Pour dessert, gâteaux aux fruits, bûche et tartes assorties. Ensuite la remise des cadeaux et enfin de bonnes parties de cartes jusqu'aux aurores.

Loisirs de Sainte-Perpétue pour les deux familles. Le repas traditionnel est toujours servi et les chansons à répondre reprennent de plus belle: « Colin a une poule qui pond tous les matins » et s'enchaînent plusieurs autres au grand plaisir de tous. Et il y a aussi la grande tante qui met au défi ses neveux dans une tire de jambette. Rien ne pouvait arrêter une bonne partie de cartes car dans la famille d'Ange-Albert et de Céline, tous jouent aux cartes. Le paternel a transmis en héritage à sa famille ce goût des cartes avant son départ...

Et Danielle ajoute: « On est toujours heureux de pouvoir se rencontrer et de célébrer l'unité de ces belles familles bien de chez-nous.

**« La famille, c'est une fête en soi ».**

**Bravo à ces deux familles et bien d'autres de Sainte-Perpétue qui ont su conserver nos traditions et surtout les transmettre à leur descendance!**

**JOYEUSES FÊTES À TOUS!**

*Thérèse Courchesne*



GUIGNOLÉE 2020  
Formule réinventée

# Panier de Noël

Cette année, spécialement, il est important de s'unir pour aider les personnes dans le besoin autant durant la période des Fêtes que les mois difficiles qui suivent. Due aux circonstances actuelles, aucune guignolée ne sera passée dans la paroisse cette année. C'est pourquoi nous avons trouvé une alternative pour aider les individus dans le besoin.

Donnez si vous le pouvez.  
Chaque petit don compte!

## VOUS ÊTES UNE PERSONNE DANS LE BESOIN?

Vous pouvez me joindre, Angèle Dumoulin, pour prendre rendez-vous au numéro suivant : 819 817-4230. Il me fera plaisir d'évaluer votre situation.

\* LA DATE LIMITE POUR L'INSCRIPTION EST LE 17 NOVEMBRE AFIN DE RECEVOIR VOTRE PANIER DE NOËL.

LE COMITÉ DE BIENFAISANCE STE-PERPÉTUE AINSI QUE LES BÉNÉVOLES VOUS REMERCIENT DE VOTRE GÉNÉROSITÉ.

Anne Laplante et Angèle Dumoulin,  
responsables



**QUOI :** DONNÉES DE DENRÉES NON-PÉRISSABLES ET DONNÉES EN ARGENT

**QUAND :** DU 1<sup>ER</sup> NOVEMBRE AU 6 DÉCEMBRE 2020

**OÙ :** AUX CAISSES DE L'ÉPICERIE AINSI QUE DE LA QUINCAILLERIE L.D. ROY

\* Pour les dons en argent d'une valeur de 20\$ ou plus, veuillez les déposer dans une enveloppe incluant vos coordonnées afin d'obtenir un reçu d'impôt. Les chèques pourront être faits au nom du Centre d'action bénévole de Nicolet.

\* Veuillez prendre note que les jouets, les vêtements, les peluches ou tout autre objet ne seront malheureusement pas acceptés en raison de la situation actuelle.

# PANIER DE NOËL 2020

## Nous avons besoin de vous!

Votre don est très important, même le plus petit sera très apprécié pour aider les gens dans le besoin.

Pour un don de denrées non-périssables, vous les déposez chez L.D.Roy dans le panier près de la grande vitrine, pour le don en argent, il y a une boîte (Guignolée) près de la caisse à l'épicerie et aussi à la quincaillerie. Vous avez jusqu'au 6 décembre.

Pour les dons en argent d'une valeur de 20 \$ ou plus. Veuillez les déposer dans une enveloppe avec vos coordonnées afin de recevoir un reçu d'impôt. Les chèques devront être faits au nom de Centre d'action bénévole de Nicolet. Soyez assurés que tout l'argent recueilli est distribué à nos personnes de la paroisse dans le besoin.

P.S.Veuillez prendre note que les jouets, les vêtements, les peluches et tout autre objet ne seront malheureusement pas acceptés en raison de la situation actuelle.

*Joyeux Noël et Bonne Année!*

Anne Laplante et Angèle Dumoulin  
responsables du comité de Bienfaisance

A cause de la Covid, la Guignolée 2020 ne passera pas aux portes cette année. Nous vous invitons à être généreux en allant porter vos dons et/ou denrées chez L.D. Roy.

**Merci à tous de votre générosité année après année.**

Diane Allard, Secrétaire FADOQ de Ste-Perpétue



Prévention des incendies

**LE PREMIER RESPONSABLE C'EST TOI!**



**CENDRES  
CHAUDES**

- Laissez refroidir les cendres chaudes dehors dans un contenant métallique muni d'un couvercle en métal.
- Attendez au moins sept jours avant de les transvider dans le bac à déchets.

Jslain Ménard, directeur incendie SSI Sainte-Perpétue



L'association des personnes proches aidantes de Bécancour Nicolet-Yamaska est fière de vous présenter le guide d'accompagnement pour les familles intitulé «Parents vieillissants parlons-en!». Ce guide a été conçu afin d'être utilisé en famille en prévision du vieillissement ou d'une maladie actuelle ou éventuelle. Cet outil permet de susciter des réflexions et des échanges familiaux concernant plusieurs sphères de vie entourant le vieillissement (qualité de vie et bien-être, aspect juridique, risques versus plaisirs, déménagement et hébergement, préparation à la fin de vie, etc.).

Contactez-nous afin de vous procurer cet outil. Nous pouvons aussi vous accompagner dans ce processus.



Cet outil de sensibilisation a été réalisé grâce à la contribution financière de l'Appui pour les proches aidants d'âinés Centre-du-Québec.

**L'APPU** POUR LES PROCHES AIDANTS D'ÂINÉS  
Vous êtes là pour eux, nous sommes là pour vous.

819 606-0076 / 1 855 350-0076  
info@prochesaidantsbny.ca



CELI 2021

## Cotisez plus tôt à un meilleur taux

Profitez d'un **taux plus élevé**  
jusqu'au 31 décembre 2020\*.

\*Détails au [desjardins.com/CELI](http://desjardins.com/CELI)

Contactez-nous  
819 293-8570  
1 877 393-8570



# DÉNEIGEMENT

Nous vous rappelons que le déneigement des rues et des rangs de la municipalité est effectué par Les Équipements Robert Lamothe.

Pour tout commentaire, urgence, suggestion ou plainte concernant ce service, vous devez contacter Les Équipements Robert Lamothe au 819 697-7500. De plus, vous pouvez également appeler à l'hôtel de ville au 819 336-6740 aux heures d'ouverture de bureau.

Il est important de bien baliser votre terrain afin de faciliter le travail des déneigeurs et ainsi minimiser les risques de bris.

## N'OUBLIEZ PAS QU'IL EST INTERDIT DE POUSSER VOTRE NEIGE DANS LA RUE.

Merci de votre collaboration!



*Douceur Gourmande*

# Traiteur

Propriétaire: *Sylvie Lampron*  
Cheffe cuisinière et pâtissière  
depuis 21 ans

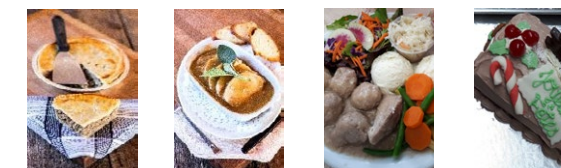


## METS CUISINÉS ET PÂTISSERIES

### MENU TEMPS DE FÊTES

plats à réchauffer	
tourtière (porc, veau, boeuf)	7.50-10.99-13.99
pâté à la dinde	7.50-10.99-13.99
pâté mexicain (boeuf)	7.99-11.99-14.99
pâté au saumon	7.50-10.99-13.99
pâté au saumon gratiné	7.99-11.99-14.99
ragoût de boulettes et jarrets porc	7.25-13.99-25.99
poutine de viande (pelottes)	
rôti de poitrine de dindon tranché avec sauce,	
boeuf bourguignon, boulettes au jambon à l'érable,	
boulettes de dindon, pain de viande, poulet à l'	
érable, poulet au beurre, mijoté, cigares aux	
choux, cari de dindon, sauce à spaghetti, beaucoup	
d'autres choix et plusieurs choix de mets végan.	
Grand choix de potage maison	

TOUTES NOTRE CUISINE EST EXEMPTÉ DE GLUTEN



### Nos pâtisseries! Fabrication artisanale

#### TARTES

Tarte au sucre, aux pacanes à l'érable  
Les tartes aux fruits sont sucrées avec du sirop d'érable à la place du sucre; tartes aux fraises, framboises, bleuets, quatre fruits, pommes, pommes caramel, pommes et canneberges amandines, sirop d'érable, aux raisins

#### Essayez nos pâtisseries maison – sur commande

Millefeuilles-Tarte au citron frais – Tarte au coconut – Tarte au chocolat-Tarte aux œufs – Pâtisseries variées – gâteaux, charlotte sirop d'érable ou framboises

#### SUR COMMANDE

Bûches ; vanille et fraises -/Truffé chocolat -/Chocolat et framboises  
plateaux de bouchées sucrées, pâtes à tarte sans gluten  
Toutes nos pâtisseries sont sans gluten

#### Menu repas semaine

Nous cuisinons pour vous et votre famille des plats prêt-à-manger jusqu'à 1-2-4 personnes et plus chaque semaine  
Disponible sur notre page Facebook ou Google à chaque semaine

repas traditionnel  
à réchauffer pour 4 -6-10 pers.  
tourtière-ragoût -dindon  
purée pomme de terre  
salade maison et de choux  
pain & beurre  
60\$-87\$-140\$

**BUFFET** - Chaud – Froid - Funérailles – Corporatif

**RÉSERVEZ DÈS MAINTENANT POUR  
LA PÉRIODE DES FÊTES !**

## Heures d'ouverture (jusqu'au 31 déc.)

Du lundi au vendredi de 9 h à 17 h 30  
Samedi 9 h à 12 h 00

2265, rang St-Joseph (route 259) Sainte-Perpétue 819

336-6311



### 4 conditions d'admissibilité sont requises :

1. Les enfants doivent être âgés entre 0 et 14 ans.
2. L'enfant nécessite un besoin médical et social. Le CPS n'est pas un endroit pour consulter pour un soin de santé aigu isolé. Il s'adresse plutôt à des problèmes de santé ayant un impact pour toute la famille. Considérant également que la présence d'une condition sociale problématique peut nuire à la santé de la famille
3. L'enfant réside dans la municipalité de St-Léonard d'Aston ou dans une municipalité environnante.
4. Certaines familles éprouvent des difficultés à s'intégrer dans le réseau de la santé existant; la pédiatrie sociale espère offrir une porte alternative.



Le Centre de Pédiatrie Sociale (CPS) Le Cercle de St-Léonard-d'Aston a pour mission d'accompagner l'enfant et sa famille à se développer à son plein potentiel en respectant leurs droits.

Ce centre s'adresse aux familles en situation de vulnérabilité. Une équipe multidisciplinaire offrant des services sociaux et médicaux travaille avec les membres de la famille et la communauté dans une approche de non-jugement.

### NOS COORDONNÉES

91, rue Fleury, St-Léonard d'Aston, QC, J0C 1G0  
T 819 399-3023 #110 | F 819-937-6646 | [administration@cpslecercle.com](mailto:administration@cpslecercle.com)

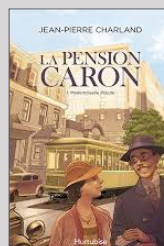
[www.cpslecercle.com](http://www.cpslecercle.com) Cpslecercle

# BIBLIOTHÈQUE

LES SUGGESTIONS DE COLETTE

**HORAIRE** > Lundi 17 h à 19 h

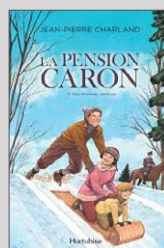
Pour information : 819 336-6740, poste 2



### La pension Caron 1 - Mademoiselle Précile

Jean-Pierre Charland

1937 Cédulie Caron, une veuve et sa fille Précile dirigent une petite pension de famille. Précile, toujours célibataire à 30 ans, est fiancée depuis 7 ans à Edmond, lequel est incapable de fonder une famille. La charge de ses vieux parents l'en empêchant. Cédulie suggère fortement à sa fille de rompre afin de se donner une chance de faire sa vie avec un autre homme. Mais Précile s'y refuse. Au contraire, elle entend même précipiter les événements



### La pension Caron 2 - Des femmes déçues

Jean-Pierre Charland

1937. Depuis sa rupture, Précile Caron est devenue l'objet d'un véritable harcèlement de la part de son ancien fiancé, Edmond. Celui-ci espionne tous ses faits et gestes, la soupçonnant d'impureté avec les hommes habitant sa pension. Avec ses médisances, il écorche même la réputation de la jeune femme. Heureusement, certains de ses locataires se montrent de parfaits chevaliers servants. D'ailleurs, son nouveau pensionnaire est particulièrement aimable envers elle.



### Maudit temps des fêtes

Cynthia Maréchal

À l'approche des fêtes, le clan Bérubé-Morin s'active aux préparatifs d'usage. Pierre, jovial directeur d'une succursale de la SAQ, et sa charmante femme Johanne, propriétaire d'une boutique de produits naturels, doivent tout orchestrer pour survivre à la tempête de clients qui envahiront bientôt leurs magasins. Toutefois, ils sont loin de se douter que la tempête qui s'abattra sur leurs célébrations familiales sera encore plus redoutable... Alors que leur fille Élodie et son nouvel amoureux leur donnent un coup de main, leur fils Sébastien reste rivé à ses jeux vidéo.



### Un jour en décembre

Josie Silver

Laurie est presque sûre que le coup de foudre n'existe que dans les films. Mais un jour de neige en décembre, à travers la vitre embuée d'un bus londonien, elle aperçoit un homme. Leurs regards se croisent... Et le bus redémarre. Certaine qu'ils sont voués à se retrouver, Laurie passe une année à scruter les coins de rue, les arrêts de bus et les cafés. Sans succès. Jusqu'à ce soir de Noël où sa meilleure amie et colocataire lui présente le nouvel homme de sa vie, celui qui l'a convaincue d'abandonner les histoires d'amour éphémères... Jack, l'homme du bus.

Joyeuses fêtes!



## FABRIQUE NOTRE-DAME DE LA PAIX COMMUNAUTÉ DE SAINTE-PÉPÉTUE

fabriquenotredamedelapaix@guevremont.net

Des bénévoles ont passé à vos portes récemment pour notre **Collecte Globale Annuelle**.

Cette collecte est nécessaire pour le maintien de la bâtisse qui est l'église et la vie qui est organisée à l'intérieur. Les services sont les messes dominicales (2-3/mois), funérailles et les activités pastorales.

Nous possédons également une très belle salle (Salle d'amitié) qui est utilisée par plusieurs organismes et qui est au service de toute la population.

Vous avez gentiment accueilli nos bénévoles en tenant compte des règles de la santé publique et cette visite nous a permis de recueillir la somme de **31 333 \$**. Nous avons également reçu 78 messes et 56 lampes qui seront à l'horaire pendant l'année.

Le succès de cette collecte est magnifique. Les remerciements, en premier lieu, vont à vous qui avez ouvert votre porte aux bénévoles, à nos recenseurs et enfin aux bénévoles qui ont dépouillé toutes ces enveloppes. Une équipe est beaucoup plus forte et efficace qu'une personne tout seule.

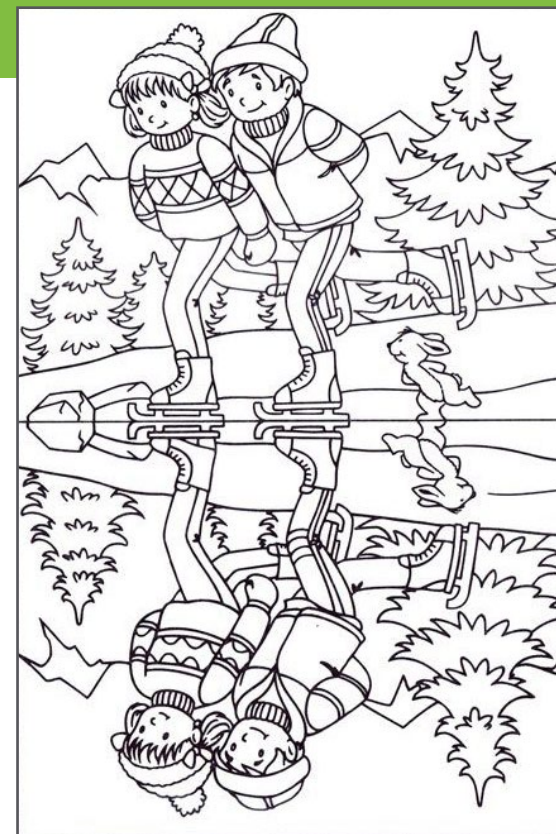
Je me joins aux marguillères Gisèle Maillette et Hélène Marcotte pour vous réitérer les plus chaleureux remerciements pour le succès de cette campagne.

Danielle Lampron

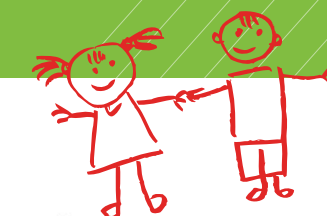
Responsable de la communauté de Ste-Perpétue

### IMPORTANT

Si vous désirez faire chanter une messe pendant l'année, contactez Pauline au 819 336-6326



COMME DANS UN MIROIR !  
Entoure les 10 différences qui se sont glissées entre ces patineurs et leur reflet.



## ZONE JEUNESSE



## PÂTE DE SEL

Cette année pourquoi pas ressortir une vieille recette de pâte à sel pour s'amuser avec les enfants pour faire des nouvelles décorations dans le sapin de Noël ! On sort les emporte-pièces pour faire des beaux bonhommes de neige, des empreintes de main, des flocons de neige et on s'amuse à les peindre ! Soyons créatifs.

### INGRÉDIENTS

- 2 verres de farine,
- 1 verre de sel
- 1 verre d'eau
- Peinture
- Rouleau à pâte
- Emporte-pièce
- Colorant alimentaire (facultatif)



### PRÉPARATION

- 1 Verser la farine et le sel dans un bol et mélanger avec les mains
- 2 Ajouter l'eau et mélanger jusqu'à l'obtention d'une boule
- 3 Vous pouvez ajouter du colorant alimentaire ou une fois sèche on s'amuse à les peindre.
- 3 Cuire la pâte de 2 à 3 h au four à 121°C (250°F) Gardez un œil sur les pièces, sitôt elle commence à brunir, elle est prête, l'idée c'est de la faire durcir et non cuire.

**ASTUCE :** Pour éviter que la pâte à sel ne craque à la cuisson, je prévois toujours un temps de séchage à l'air libre de 6 à 12 heures avant de mettre au four

Danaé Veilleux

# LE SUPER CALENDRIER DÉCEMBRE 2020

DIMANCHE	LUNDI	MARDI	MERCREDI	JEUDI	VENREDI	SAMEDI
29	30	1	2	3	4	<b>5</b>
<b>6</b> Messe 9 h 30 Sainte-Brigitte Messe 11 h Notre-Dame	Bibliothèque 17 h à 19 h	8	9	10	11	<b>12</b>
<b>13</b> Messe 9 h 30 Sainte-Brigitte Messe 11 h Notre-Dame	Séance 19 h 30 Bibliothèque 17 h à 19 h	15	16	17	18	<b>19</b>
<b>20</b> Messe 9 h 30 Sainte-Perpétue Messe 11 h Notre-Dame	Bibliothèque 17 h à 19 h	22	23	24 ● Messe 16 h et 23 h ● Messe 19 h 30 ● Messe 19 h 30	<b>25</b> ● Messe 10 h Noël	<b>26</b>
<b>27</b> Messe 9 h 30 Sainte-Perpétue Messe 11 h Notre-Dame	28	29	30	31 Veille du Jour de l'An	1 ● Messe 9 h ● Messe 10 h 30	2

**LÉGENDE**

	Poubelle
	Récupération
	Collecte des encombrants
	Séance du conseil municipal
	Bibliothèque
	École Lajeunesse

Le Conseil de l'Assemblée de Fabrique demande de réserver vos places pour assister à l'une des messes de Noël.

La restriction des présences est à 25 personnes aux messes à moins que les normes du gouvernement changent. À surveiller.

Il n'y aura pas de crèche vivante, ni participant des enfants cette année

**Maximum de 6 personnes (adultes et enfants) par famille.**

Pour ne pas refuser et décevoir personne, vous devez réserver vos places. Donnez vos noms à partir du 6 décembre.

- **Église de Notre-Dame**  
25 personnes, 14 dans la sacristie  
Louise Leblanc 819 336-2872
- **Église de Sainte-Perpétue**  
25 personnes, 25 dans la sacristie  
Hélène Marcotte 819 336-6395
- **Église de Sainte-Brigitte**  
25 personnes, 25 dans la sacristie  
Guylaine Boisvert 819 336-4830

## NUMÉROS IMPORTANTS / NOS SERVICES

**Bibliothèque** : 819 336-6740 poste 2  
**Bureau de Poste** : 819 336-6229  
**Caisse Desjardins de Nicolet** :  
 1 877 393-8570  
**Centre des Loisirs** : 819 336-6190  
**École la Jeunesse** : 819 336-6623

**Festival du cochon** : 819 336-6190  
**Municipalité** : 819 336-6740, poste 1  
**Presbytère** : 819 336-2163  
**Salle de l'amitié** : 819 336-6797  
**Salle de tissage** : 819 336-6797  
**Urgences** : 911