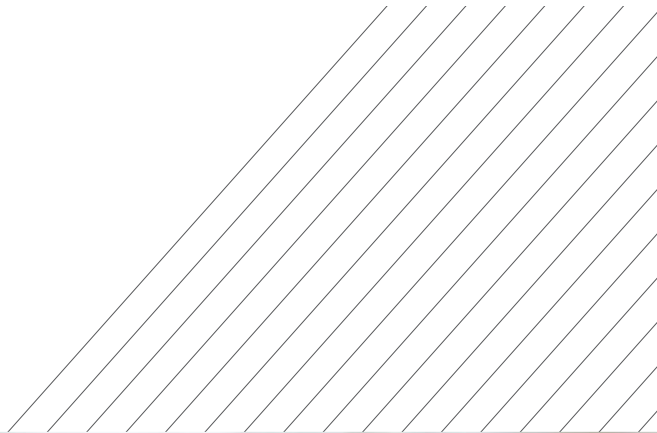


FÉVRIER 2020



JOURNAL  
LE **SUPER**  
Sainte-Perpétue



*amour*



## INFO LETTRE

**ABONNEZ-VOUS!**

[www.ste-perpetue.qc.ca](http://www.ste-perpetue.qc.ca)

**VOUS VOULEZ  
AFFICHER VOTRE  
ENTREPRISE?**

Communiquer au  
**819 336-6740**  
ou rendez-vous sur la  
**page web** dans la section  
Journal Le Super pour obtenir  
les tarifs publicitaires.

# LE SUPER ÉDITORIAL

En février, nous sommes à la moitié de l'hiver. Mois habituellement froid mais bon c'est dur de prédire avec le mois de janvier que nous avons eu. Une chose est sûre c'est que le 14 février, il fera chaud dans nos cœurs c'est la Saint-Valentin! Messieurs, vous ne pourrez pas dire que l'on ne vous l'a pas rappelée assez tôt cette année.

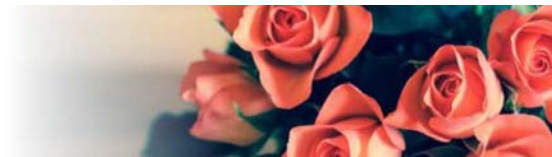
Blague à part, en ce mois de l'Amour nos chroniCŒURS vous ont concocté un menu de chronique aphrodisiaque. Découvrez un jeune couple d'amoureux qui ferait battre les cœurs les plus secs. Régalez-vous d'un moelleux au chocolat décadent. Savourer des films et des romans d'amour à volonté ainsi que les erreurs de couleur dans vos bouquets de fleurs. Également, ne manquez pas la traditionnelle Fête Glacée!

PS : prenez quelques instants pour aimer votre planète en lisant l'article sur le bac de recyclage, elle vous en sera reconnaissante.

« *Aimons-nous quand même. Aimons-nous malgré l'amour...* »  
Yvon Deschamps

**Bonne Lecture!**

Renée Sirois



## SOMMAIRE

Des nouvelles de la municipalité.....	3
Portrait   Alexandre et Stéphanie .....	5
Ce qu'il ne faut pas mettre au recyclage ...	6
La Saint-Valentin, fête de l'amour.....	8
Recette   gâteau au chocolat .....	8
Suggestions de livres jeunesse .....	9
Bibliothèque.....	10
Fête glacée.....	11
Calendrier.....	12

## COMITÉ DU JOURNAL

Mireille Dionne  
Joanie Côté  
François Pinard  
Guillaume Fournier et Isabelle Lemire (graphisme)  
Rosilda Dionne (correction)

**Pour nous joindre**  
lesuper@ste-perpetue.qc.ca

*Le journal est fait bénévolement  
par des gens de Sainte-Perpétue.*

# DES NOUVELLES DE LA MUNICIPALITÉ



## RÉSUMÉ DU PROCÈS-VERBAL DE JANVIER 2020

### Décisions municipales

Sont présents : M. François Brodeur, Mme Marie-Pier Bourassa, Mme Lucie Lavictoire, M. Luc Laplante, M. Richard Baril, M. François Pinard.

Formant quorum sous la présidence du maire M. Guy Dupuis.  
Mme la directrice générale et secrétaire-trésorière, Mireille Dionne, est présente.

### SÉANCE ORDINAIRE • 13 JANVIER 2020 - 19 H

#### Le conseil adopte les points suivants :

- Le total des dépenses du mois s'élève à 83 557,34 \$;
- Accepte l'offre de financement de la Banque Royale du Canada suite à l'appel d'offres public pour son emprunt par billets au montant de 381 300 \$ effectué en vertu du règlement d'emprunt numéro 2009 01, échéant pour refinancement dans 5 ans;
- Accepte l'offre de services professionnels annuelle de la firme Techni-Consultant pour de l'assistance à titre de ressources externes, sur une base forfaitaire pour l'année 2020.
- Autorise la directrice générale à signer une lettre de garantie de 20 000\$ à Harnois Groupe Pétrolier pour le service à essence.
- Nomination de monsieur Richard Baril au poste de maire suppléant pour l'année 2020.
- Adopte les prévisions budgétaires de l'Office municipal d'habitation de Sainte-Perpétue pour l'année 2020, portant la contribution municipale à 2 187 \$.
- Autoriser le prêt de main-d'œuvre de l'employé municipal aux municipalités de Grand-Saint-Esprit et Sainte-Monique, selon la tarification et les modalités établies.
- Autorise le maire à signer la révision de l'annexe du contrat de travail de la directrice générale.
- Autorise la dépense requise pour l'investissement d'une génératrice au réseau d'eau potable, demandé par la Municipalité de la Visitation.
- Accepte l'offre de service de l'entreprise Les Gazons Tessier inc. concernant l'application d'herbicide non sélectif à l'assainissement des eaux, comprenant deux traitements pour l'année 2020.
- Autorise l'achat de 10 compteurs d'eau auprès de la compagnie Réal Huot inc au montant de 1 657,40 \$ (taxes en sus).
- Nomme la directrice générale et l'inspecteur municipal, à titre de représentants autorisés à signer les documents soumis par le MTMDET pour les demandes d'interventions sur la 259.
- Dépose et adoption du rapport d'activités annuel 2019 du service incendie de Sainte-Perpétue.
- Mentionne l'arrivée et la mise en place des équipements de Service d'urgence en milieu isolé par le Service incendie de Sainte-Perpétue, pour le territoire de la MRC Nicolet-Yamaska.
- Mentionne la réception de la lettre d'acceptation de la part de la CPTAQ pour la demande d'exclusion pour mettre en place le projet de la phase 2 du projet domiciliaire.
- Reçoit la confirmation que la représentation des Jeudis en chansons de Ste-Perpétue sera le 20 août 2020.



**PROCHAINE SÉANCE ORDINAIRE DU CONSEIL  
LE 3 FÉVRIER 2020 À 19H30**

Pour voir les originaux des procès-verbaux,  
veuillez-vous rendre sur le site web  
[www.ste-perpetue.qc.ca](http://www.ste-perpetue.qc.ca)

## MINIGYM PARENTS-ENFANTS



### QU'EST-CE QUE LE MINIGYM?

Les enfants de 0-5 ans ainsi que leurs frères et sœurs, accompagnés de leurs parents\* peuvent expérimenter le jeu libre, bouger et développer leur motricité globale. Le minigym favorise l'activité physique et permet aux enfants d'apprendre les interactions sociales, d'utiliser leur créativité, de développer leur imagination et de passer un bon moment avec leur parent.

**DATE :** Les samedis 1<sup>er</sup>, 15 et 29 février, 14 et 28 mars, 11 avril 2020.

**HEURE :** 9 h à 11 h

**ENDROIT :** Gymnase – École La Jeunesse  
2504, rang Saint-Joseph, Sainte-Perpétue

**TARIF :** GRATUIT pour les résidents de Sainte-Perpétue

\* Présence d'un parent ou adulte obligatoire.

À noter qu'aucune animation n'est offerte, mais un accompagnateur est sur place pour assurer le bon fonctionnement, suggérer des activités et donner des idées aux parents.

### POUR INFORMATIONS :

Lucie Lavictoire | 819 336-8524

## SERVICE INCENDIE LE DÉGAGEMENT DES SORTIES



En cas d'incendie, il est essentiel de pouvoir évacuer rapidement votre domicile. En hiver, l'accumulation de neige ou de glace dans vos sorties extérieures peut nuire à l'évacuation.

- Après chaque chute de neige, déneigez vos sorties, vos balcons, votre terrasse et vos fenêtres.
- Assurez-vous que les fenêtres sont déneigées et dégelées. Une fenêtre coincée par la glace peut empêcher l'évacuation.
- Prévoyez un point de rassemblement accessible en hiver et visible des pompiers dès leur arrivée.

Lors d'un incendie, vous et les membres de votre famille pourriez avoir moins de trois minutes pour sortir sains et saufs de votre domicile. Imaginez les précieuses secondes que vous perdriez si la sortie que vous deviez utiliser lors d'un incendie était enneigée!

- Faites en sorte que les fenêtres pouvant servir de sorties de secours soient accessibles de l'intérieur pour un jeune enfant, et que celui-ci connaît la façon de les ouvrir et d'y accéder.
- Préparez un plan d'évacuation de votre domicile et exercez-vous à évacuer avec les membres de votre famille pour augmenter vos chances de sortir sains et saufs lors d'un incendie.

Dégagez vos sorties de tout objet encombrant comme les jouets, les chaussures, les sacs d'école, les pelles, la souffeuse, le barbecue, les meubles de jardin rangés, etc.

Jelain Ménard, directeur SSI Sainte-Perpétue, Caserne 07



Association de familles et amis de la personne atteinte de maladie mentale

### Séance d'information sur les mesures de répit-dépannage

- ✓ Vous avez un proche qui souffre de maladie mentale ?
- ✓ Vous accompagnez ce proche dans son quotidien et sur une base régulière ?
- ✓ Vous êtes épuisés de l'aide que vous apportez à votre proche malade ?
- ✓ Vous avez oublié de prendre soin de vous dans votre rôle d'accompagnateur ?

Saviez-vous que *La Passerelle* offre des mesures de soutien pour prévenir l'épuisement des personnes qui sont touchées de près par la maladie mentale de leur proche ?

Pour en savoir plus sur ce service, venez nous rencontrer lors d'une séance d'information qui se tiendra le **20 février 2020 dès 19h**.

Notre adresse : 4825, avenue Bouvet  
Bécancour (St-Grégoire), bur. 112  
G9H 1X5  
Tél : 819-233-9143

**Bienvenue à toutes personnes qui résident sur le territoire de Bécancour, Nicolet et Yamaska !**

STÉPHANE FALLU

21 mars à 20h  
35\$

Seulement 150 places disponibles

Pour réserver vos billets 819-336-6190 ou [festivalducochon.com](http://festivalducochon.com)

## PORTRAIT

# Alexandre Beauchemin & Stéphanie Leblanc



Février le 14, décrété mois des amoureux depuis des lustres. La première mention de ce jour de la Saint-Valentin remonte au XIV<sup>e</sup> siècle, en Angleterre, où l'on croyait que les oiseaux se mettaient en couples à cette date. Aussi, Valentin fut un moine martyr qui aurait donné un billet doux pour la fille du geôlier juste avant son exécution. Puis avec le temps, la fête s'est associée plus étroitement à l'échange de billets doux ou de valentins illustrés de symboles tels qu'un cœur ou cupidon ailé.

Mais nous aussi à Sainte-Perpétue, nous avons trouvé deux tourtereaux amoureux qui symbolisent véritablement l'amour avec un grand A. Alexandre et Stéphanie se sont connus au travail, il y a cinq ans et depuis l'étincelle amoureuse est devenue une véritable histoire d'amour qui mérite d'être soulignée. C'est un couple qui s'aime bien tendrement dans le plus grand respect l'un de l'autre. Ils se sont mariés à l'été 2019 en présence de leurs familles respectives et de leurs amis comme pour leur signifier que leur amour était vrai et sincère.

Alexandre est propriétaire d'une ferme porcine et en copropriété avec sa conjointe Stéphanie et sa mère Aline Lampron. De plus, il est expert-conseil ruminant à la Coop de Baie-du-Febvre. J'ai vu une grande fierté dans son regard lorsqu'il affirme assumer la continuité de cette ferme familiale chère à ses yeux et dont les projets ne manquent pas.

Du côté de Stéphanie, elle a complété des études en comptabilité et travaille à l'UPA du Centre-du-Québec (Union des producteurs agricoles) comme adjointe à la direction. Et leur couple aimant s'est enrichi d'une continuité avec un fils : Liam. Cet enfant est l'accomplissement de leur amour qui tisse agréablement tous leurs projets futurs.



Stéphanie et Alexandre possèdent de très grandes valeurs qu'ils entretiennent farouchement. D'abord pour eux, le respect l'un de l'autre est primordial. La communication qui aide à la fidélité est aussi source d'amour réussi. Chaque jour apporte la découverte de la vie amoureuse dans toutes ses facettes. Les projets d'avenir ne manquent pas chez les Beauchemin. Lentement mais sûrement, ils veulent augmenter la famille et développer davantage la ferme.

**À Alexandre et Stéphanie, je souhaite que 2020 soit pour vous deux une année d'accomplissement de votre amour et que vos belles valeurs amoureuses progressent de jour en jour.**

Sincèrement avec vous, *Thérèse Courchesne*

# CE QU'IL NE FAUT PAS METTRE AU RECYCLAGE

Certaines matières ne sont pas recyclables ou peuvent contaminer d'autres produits recyclables qui, malheureusement, ne peuvent plus être recyclés une fois en contact avec les contaminants. Le recyclage est possible pour chaque matériau. Si votre contenant contient 2 matériaux différents, il faut les séparer avant de les mettre au bac de recyclage, exemple; carton et plastique.

## VOICI UNE LISTE DE PRODUIT À NE PAS METTRE AU RECYCLAGE POUR ÉVITER DE CONTAMINER LES PRODUITS RECYCLABLES :

### Les sacs d'emballage alimentaire qui tiennent debout laminés à plusieurs couches

Ces emballages ne sont pas recyclables pour le moment. Des essais pour les intégrer à du contre-plaqué ou des pastilles de combustible sont en essai en Colombie-Britannique. En attendant, chez nous ces emballages contaminent les papiers et font en sorte que les papiers ne sont pas recyclés ou sont déclassés et vendus moins cher une fois recyclés dû au contaminant.

### Les plastiques compostables

« Ce plastique tend à se fissurer et à s'émietter dans les centres de recyclage. Il ressemble au polytéréphtalate d'éthylène (PETE), qui se recycle facilement. S'il est mal trié, il contaminera donc le PETE. »

### Les plastiques noirs

« Le plastique noir ne peut pas être trié à l'aide des technologies de tri optique dans les centres de recyclage. Le tri manuel étant coûteux, très peu de programmes de recyclage acceptent le plastique noir. Il y a peu de débouchés pour les plastiques noirs récupérés. »

### Les films de plastiques sur des bouteilles

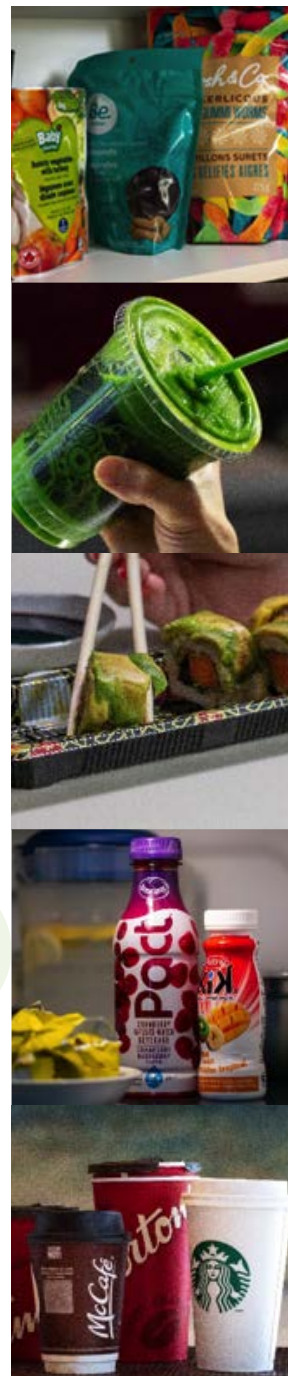
« Les machines de tri optique peinent à reconnaître la bouteille recyclable lorsqu'elle est entourée d'un film en plastique. Elle est donc éjectée en tant que matériau contaminé. » Bien vouloir enlever les films de plastiques autour des bouteilles afin que les bouteilles soient recyclées.

### Des tasses à café jetables

« Peu de centres de recyclage les acceptent, car elles sont en papier revêtu de plastique. Les systèmes de recyclage ne sont pas bien adaptés aux objets qui sont une combinaison de matériaux. Lorsqu'une tasse est triée comme contenant, elle est éjectée en tant que papier. Une tasse aplatie se retrouvera avec le papier, mais créera un papier recyclé de qualité moindre en raison de la présence de plastique. »

### Des tubes métallisés pour onguents

« Ils contiennent des résidus et d'autres matériaux susceptibles de contaminer le recyclage. »



<https://ici.radio-canada.ca/nouvelle/1100981/recyclage-matériaux-non-recyclables-tasses-plastique-dosettes-emballages>

### Les dosettes de café

« Ce sont des combinaisons de plusieurs types de matériaux qui ont besoin d'être séparés. Les dosettes sont petites, des morceaux peuvent se détacher et contaminer d'autres matériaux récupérés, notamment le verre. »

### Des bouteilles de polytéréphtalate d'éthylène (PETE) coloré et opaque

« Ce sont souvent des bouteilles de shampoing ou encore de boissons énergisantes. [...] Un excès de PETE coloré peut réduire la valeur d'une cargaison entière de PETE. » PAR CONTRE, les bouteilles de PETE TRANSPARENTES sont recyclables et peuvent être transformées en nouveaux objets de n'importe quelle couleur.

### Des emballages transparents de pâtisseries et d'appareils électroniques

Même problème que les plastiques compostables. Il ressemble au polytéréphtalate d'éthylène (PETE), qui se recycle facilement. S'il est mal trié, il contaminera donc le PETE.

**Vous pouvez être encore plus écologique en ne mettant pas à toutes les semaines vos bacs au bord du chemin. S'il y a juste 1/3 de rempli, attendez qu'ils soient suffisamment plein pour en valoir la peine. Votre éboueur en sera sûrement content!**

Mélanie Moulin



## Chronique environnement

**RIGIDBNY**  
Régie intermunicipale  
de gestion intégrée des déchets  
Bécancour-Nicolet-Yamaska

### Saint-Valentin à saveur écologique!

Février, mois de l'amour! 😍 Pour 2020, la Régie vous propose de remplacer le traditionnel cadeau de la St-Valentin par un moment de qualité à vous offrir avec des êtres chers. Si vous ne pouvez pas passer à côté d'un magnifique bouquet de fleurs pour souligner l'occasion, peut-être serait-il intéressant d'envisager une plante en pot! De cette façon, votre valentin pourra garder cette magnifique attention durant plusieurs années, en plus de profiter d'un purificateur naturel et d'avoir une petite pensée pour vous à chaque nouvelle fleuraison. Que des avantages, pourquoi s'en passer?



Il y a tellement de belles façons de démontrer son amour sans pour autant produire des déchets, et ce, tout au long de l'année.

### Collecte des encombrants : février 2020

Pour la municipalité de Ste-Perpétue, la prochaine collecte des encombrants aura lieu le **6 février 2020**. Pour vous éviter la non-collecte de vos encombrants, voici ce qu'il faut savoir :

- Cette collecte vise les gros rebuts seulement. Les articles suivants ne seront pas ramassés lors de cette collecte : boîtes de carton, sacs d'ordures, produits domestiques dangereux, matériel électronique et informatique, pneus et pièces d'auto, produits réfrigérants, terre/sable/roche.
- Vos encombrants doivent être déposés à côté de votre bac d'ordures, directement sur le sol. Les articles déposés dans une remorque ne seront pas ramassés, et ce, dans le but d'assurer la sécurité de nos collecteurs.
- Gardez à l'esprit que le temps de transfert dans le camion doit être court et que le matériel doit être chargé par deux (2) hommes. Ainsi, l'équivalent de 2 m<sup>3</sup> d'encombrant est autorisé par adresse. Les articles trop lourds ne seront pas collectés.

**Nous vous remercions de votre collaboration !**

En raison de la forte demande, il est possible qu'il y ait du retard lors de la collecte. Nous vous demandons de bien vouloir laisser vos encombrants en bordure de rue jusqu'au passage du camion et de nous contacter au 819-294-2999.

**POUR TOUT SAVOIR**  
WWW.RIGIDBNY.COM  
819-294-2999





# LA SAINT-VALENTIN FÊTE DE L'AMOUR

Tout le monde sait déjà qu'offrir une rose permet d'exprimer l'amour, mais saviez-vous que la couleur peut en modifier la symbolique ?

**ROUGE :** exprime davantage les émotions enivrantes et intenses de l'amour comme la passion

**ROSE :** convient pour témoigner d'un amour véritable, lequel peut également s'appliquer à l'amitié, à l'affection et la gratitude envers l'autre

**BLANC :** souligne l'honneur et symbolise l'espoir, raison pour laquelle cette couleur est très utilisée lors de cérémonies comme un baptême, un mariage ou des funérailles

**ORANGE :** illustre la reconnaissance et les remerciements

**JAUNE :** par son optimisme, convient aux félicitations et aux célébrations festives

## AUTRES SYMBOLES

Bien que la rose, le cœur et cupidon soient fréquemment utilisés, saviez-vous qu'il existe d'autres symboles de l'amour ?

Le **cygne**, ce gracieux et élégant oiseau, est monogame. De plus, sa beauté naturelle et son duvet blanc évoquent la pureté.

La **colombe** est également un oiseau fidèle, jusqu'à sa mort, raison pour laquelle elle est souvent utilisée sur les invitations de mariage.

L'**anneau** représente évidemment l'alliance entre deux personnes et l'infini, leur amour éternel.

*Josée-Lise Massé*

## RECETTE

### GÂTEAU AU CHOCOLAT AU COEUR TENDRE

Une recette pour les amoureux de chocolat qui est délicieuse et facile à faire pour faire fondre le cœur de toute votre famille.

#### INGRÉDIENTS

- 3 œufs
- 2 jaunes d'œufs
- 3 c. à soupe de sucre
- 1/2 tasse de beurre non salé
- 4 oz de chocolat mi-sucré, haché
- 1/3 tasse de farine



#### PRÉPARATION

- 1 Préchauffer le four à 190 °C (375 °F).
- 2 Bien beurrer et enfariner 4 ramequins de 1/2 tasse
- 3 Dans un bol, fouetter les œufs, les jaunes d'œufs et le sucre jusqu'à blanchiment.
- 4 Dans une casserole à feu très doux, faire fondre le beurre. Ajouter le chocolat et remuer jusqu'à ce qu'il soit fondu. Incorporer délicatement au mélange précédent. Ajouter la farine en pliant.
- 5 Répartir dans les ramequins et cuire au centre du four environ 10 minutes.
- 6 Renverser immédiatement dans une assiette. Le centre du gâteau devrait être coulant. Décorer de petits fruits rouges et de sucre à glacer.

*Danaé Veilleux*

PLATEAU DE SUSHI

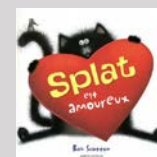
POUR VOTRE SOIRÉE DE SAINT-VALENTIN

LE MARCHÉ L'ROY

CONTACTEZ-NOUS POUR INFORMATIONS  
819-336-6666 #231

## VOICI QUELQUES SUGGESTIONS DE LIVRES JEUNESSE SUR LE THÈME DE LA ST-VALENTIN.

Tiré du site de Renaud Bray



**Splat est amoureux,**  
Rob Scotton

Pour la Saint-Valentin, Splat a écrit une carte pour Kattie qui pourtant n'est pas toujours très gentille avec lui. Quand il se rend compte qu'un autre chat lui en a écrite une beaucoup plus grande, il n'est pas content.

Âge suggéré : De 2 à 7 ans.



**Au cœur des mots,**  
Kate Jane Neal

Racontée à travers les yeux d'un enfant et d'un chat, cette histoire met en valeur l'importance fondamentale des mots que l'on choisit pour s'exprimer. À la fois simple, direct et poignant, ce récit met l'accent sur le pouvoir extraordinaire des mots; le pouvoir de blesser ou de guérir, de créer ou de détruire, ou de répandre l'amour...

Âge suggéré : De 2 à 7 ans



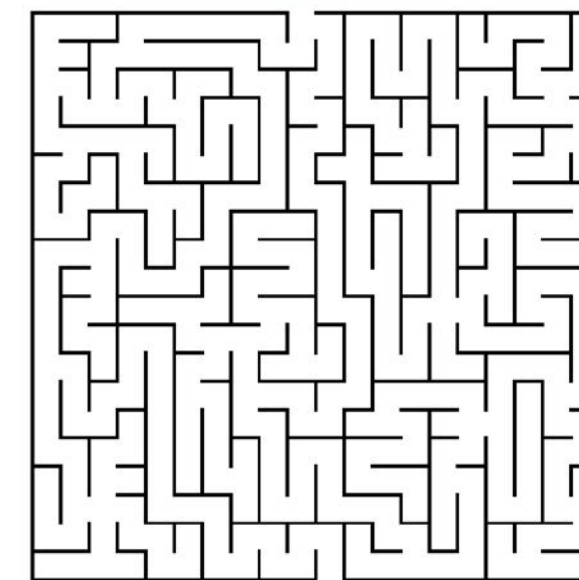
**J'aime pas l'amour #04 N. éd.,**  
Miss Prickly | Tan

Ludovic est un nouvel élève qui vient d'arriver dans l'école d'Adèle. Cette dernière est bien décidée à faire de lui son amoureux.

Bande dessinée.

*Joanie Côté*

## ZONE JEUNESSE



*Sophie Caya*

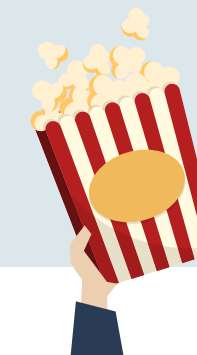
## 5 FILMS ROMANTIQUES À REVOIR POUR LA SAINT-VALENTIN!

Voici une liste de mes 5 films romantiques préférés à revoir cette année, pour passer une agréable soirée en toute simplicité avec ceux que vous aimez!

1. **PRETTY WOMAN AVEC JULIA ROBERTS** (1990)
2. **LES PAGES DE NOTRE AMOUR** (2004)  
Ce film me rappelle à chaque fois que le véritable amour existe. Ryan Gosling et Rachel Mc Adams sont absolument sublimes.
3. **THE BRIDGES OF MADISON COUNTY** (1995)  
Le film d'amour le plus triste que j'ai vu de toute ma vie. Meryl Streep offre une performance bouleversante. Tout le monde se souvient de la « fameuse » dernière scène. Préparez vos mouchoirs!
4. **LE JOURNAL DE BRIDGET JONES** (2001)  
Renée Zelleweger, célibataires endurcis : cette comédie romantique est parfaite pour vous.
5. **UNE PROMENADE INOUBLIABLE**  
Ce film a marqué mon adolescence, je l'ai vu une vingtaine de fois. Quand la maladie se mêle à une histoire d'amour...

Et vous, quels sont vos films romantiques préférés?  
**Je vous souhaite tous une Saint-Valentin remplie d'amour.**

*Maryse Drapeau*



# BIBLIOTHÈQUE

LES SUGGESTIONS DE COLETTE

## HORAIRE

Lundi 15 h à 19 h 30 | Mardi 15 h à 16 h

Pour information : 819 336-6740, poste 2



### Coup de foudre au zoo

Zoë Barnes

Aujourd'hui pour Cally, c'est définitivement une journée sans. Perdre son boulot, son mari, sa maison et réintégrer sa chambre d'adolescente en moins de 24 h, c'est ce qu'on appelle un grand chelem ou le cauchemar absolu! Alors forcément, s'ensuit une grosse déprime... Mais Cally n'est pas du genre à se morfondre indéfiniment...



### Mon cher amour

Élisabeth Brami

C'est l'histoire d'un duel amoureux. Stanislas, étudiant de 24 ans, est follement épris d'une chanteuse célèbre. Un jour, lassé de jouer les groupies, il décide de lui écrire. D'abord restées sans réponse, ses lettres pressantes finissent par troubler la grande Tamara. S'ensuit une année d'échanges passionnés où chacun se masque et se dévoile, se livre et se refuse.



### Un seul amour

Anita Shreve

Fille unique d'un couple de la bonne société de Boston, Olympia est un esprit vif et curieux, tôt initiée aux idées progressistes par son père. L'été de ses 16 ans, sa rencontre avec le Dr John Haskell va modifier pour toujours le cours de son existence. Essayiste de talent, médecin des pauvres, c'est un homme marié, père de 4 enfants et de 26 ans son aîné. Entre eux la passion est immédiate, absolue, à l'image du scandale qui les éclabousse quand leur liaison est découverte. Déshonorée, dépossédée de l'enfant qu'elle a porté et bannie loin de celui qu'elle aime. Olympia aura aussi à affronter le plus terrible des choix....



## Toujours là pour faire briller la jeunesse

**50 millions \$ par an en appui aux jeunes de nos communautés**

Desjardins et ses membres s'engagent à les soutenir et les faire rayonner.

[Desjardins.com/pourlajeunesse](http://Desjardins.com/pourlajeunesse)



**BiBli** & cie

ENTREZ DANS L'ESPACE VIRTUEL DE VOTRE BIBLIOTHÈQUE

### C'est tout nouveau à votre bibliothèque!

Nous disposons maintenant d'un casque de réalité virtuelle. Partez à la découverte, jouez, apprenez, rêvez, explorez!

Plusieurs applications sont offertes afin de rejoindre toutes les clientèles, selon des intérêts variés. Jeunes et moins jeunes auront beaucoup de plaisir à faire des découvertes tout en s'amusant.

Venez explorer les fonds marins, visiter l'annexe secrète d'Anne Frank, marcher sur la lune, apprendre une nouvelle langue, assister à un spectacle du Cirque du Soleil et bien plus encore. Tout un nouveau champ de possibilités s'offre à vous.

Le personnel de votre bibliothèque pourra vous guider. N'hésitez pas à nous interpeller.

**L'équipe de la bibliothèque**



MUNICIPALITÉ DE  
Sainte-Perpétue  
En avant-scène

# Fête glacée

Sainte-Perpétue

6<sup>e</sup>  
édition

15 février 2020

**Venez en grand nombre participer aux nombreuses activités!**

La fête aura lieu beau temps, mauvais temps, au Centre des sports et loisirs de Sainte-Perpétue. Veuillez utiliser le stationnement derrière la scène et le terrain de tennis.

#### Dès 13 h

- Rallye à pied dans le village (départs jusqu'à 14 h 30)
- Tournoi de volleyball sur neige\*
- Initiation à la planche à neige par Adrenaline Urbaine (pour les enfants jusqu'à 14 ans)
- Jeux gonflables pour les tout-petits
- Tournoi de cartes de la FADOQ
- Queues de castor
- Tire sur la neige

#### 18 h

Souper spaghetti (10 \$, payable sur place)

#### 19 h 30

Feux d'artifice

#### Activités libres également disponibles :

Patinage, glissade, jeux de poches et washers extérieurs. N'oubliez pas d'apporter vos patins, bâtons, balle ou rondelle, ainsi que vos accessoires de glisse, traîneau et carpe.

#### Précisions - Tournoi de volleyball sur neige

- Mitaines obligatoires
- Inscription requise AVANT le 10 février 2020
- Jusqu'au 31 janvier 2020 : Chantal Guévin 819 336-6233
- Après cette date : Josée-Lise Massé 819 336-6638

### Nouveauté

### Drag de motoneige

- Compétition amicale seulement
- Aucune motoneige modifiée
- Inscription obligatoire entre 11 h et 12 h (20 \$ par participant)

Pour info : Pierre-Luc Côté 819-336-6832

\*Service de bar sur place



De toute l'équipe de la Cité des loisirs - Des LOISIRS... pour le plaisir!

# LE SUPER CALENDRIER FÉVRIER 2020

DIMANCHE	LUNDI	MARDI	MERCREDI	JEUDI	VENDREDI	SAMEDI
26	27	28	29	30	31	<b>1</b> MINIGYM 9 h à 11 h Fête des semences de Nicolet
<b>2</b> Sainte-Brigitte Messe 9 h 30 Notre-Dame Messe 11 h	3 Séance 19 h 30	4	5	6 MAISON DES JEUNES 19 h à 22 h	7 Pédago	<b>8</b>
<b>9</b> Sainte-Brigitte Messe 9 h 30 Notre-Dame Messe 11 h	10	11	12	13	<b>14</b> St-Valentin	<b>15</b> MINIGYM 9 h à 11 h Fête Glacée
<b>16</b> Sainte-Perpétue Messe 9 h 30 Notre-Dame Messe 11 h	17 1 <sup>er</sup> versement taxes municipales	18	19	20 MAISON DES JEUNES 19 h à 22 h	21 Pédago (reprise tempête)	<b>22</b>
<b>23</b> Sainte-Perpétue Messe 9 h 30 Notre-Dame Messe 11 h	24	25	26	27	28	<b>29</b> MINIGYM 9 h à 11 h

**LÉGENDE**

- Poubelle
- Récupération
- Collecte des encombrants
- Séance du conseil municipal
- Bibliothèque
- École Lajeunesse

**ACTIVITÉS** Salle de l'Amitié  
 Joignez-vous à nous aux activités hebdomadaires

**ACTIVITÉS DE CARTES ET DE BASEBALL POCHE**  
 3-10-17-24 février > 13 h 30

**EXERCICES VIACTIVE**  
 4-11-18-25 février > 9 h

**SOIRÉE BINGO**  
 Invitation à tous!  
 Café et collations.  
 Vendredi 21 février  
 19 h

**NUMÉROS IMPORTANTS / NOS SERVICES**

**Bibliothèque :** 819 336-6740 poste 2  
**Bureau de Poste :** 819 336-6229  
**Caisse Desjardins de Nicolet :**  
 1 877 393-8570  
**Centre des Loisirs :** 819 336-6190  
**École la Jeunesse :** 819 336-6623

**Festival du cochon :** 819 336-6190  
**Municipalité :** 819 336-6740, poste 1  
**Presbytère :** 819 336-2163  
**Salle de l'amitié :** 819 336-6797  
**Salle de tissage :** 819 336-6797  
**Urgences :** 911

